



GRANGER-HUNTER

IMPROVEMENT DISTRICT

PAQUETE DE INFORMACIÓN AL CLIENTE



HORARIO DE OFICINA Y ÁREA DE SERVICIO

¡Bienvenido al Distrito de Mejoramiento de Granger-Hunter (GHID)! Brindamos servicios culinarios de agua y alcantarillado sanitario a nuestros clientes dentro de los límites de nuestra área de servicio, como se muestra en el mapa a continuación. Este paquete contiene información importante para ayudarle. Puede encontrar información adicional en nuestro sitio web en ghid.gov.

UBICACIÓN Y HORARIO DE LA OFICINA

2888 S 3600 W

West Valley City, UT 84119

8:00 am – 6:00 pm

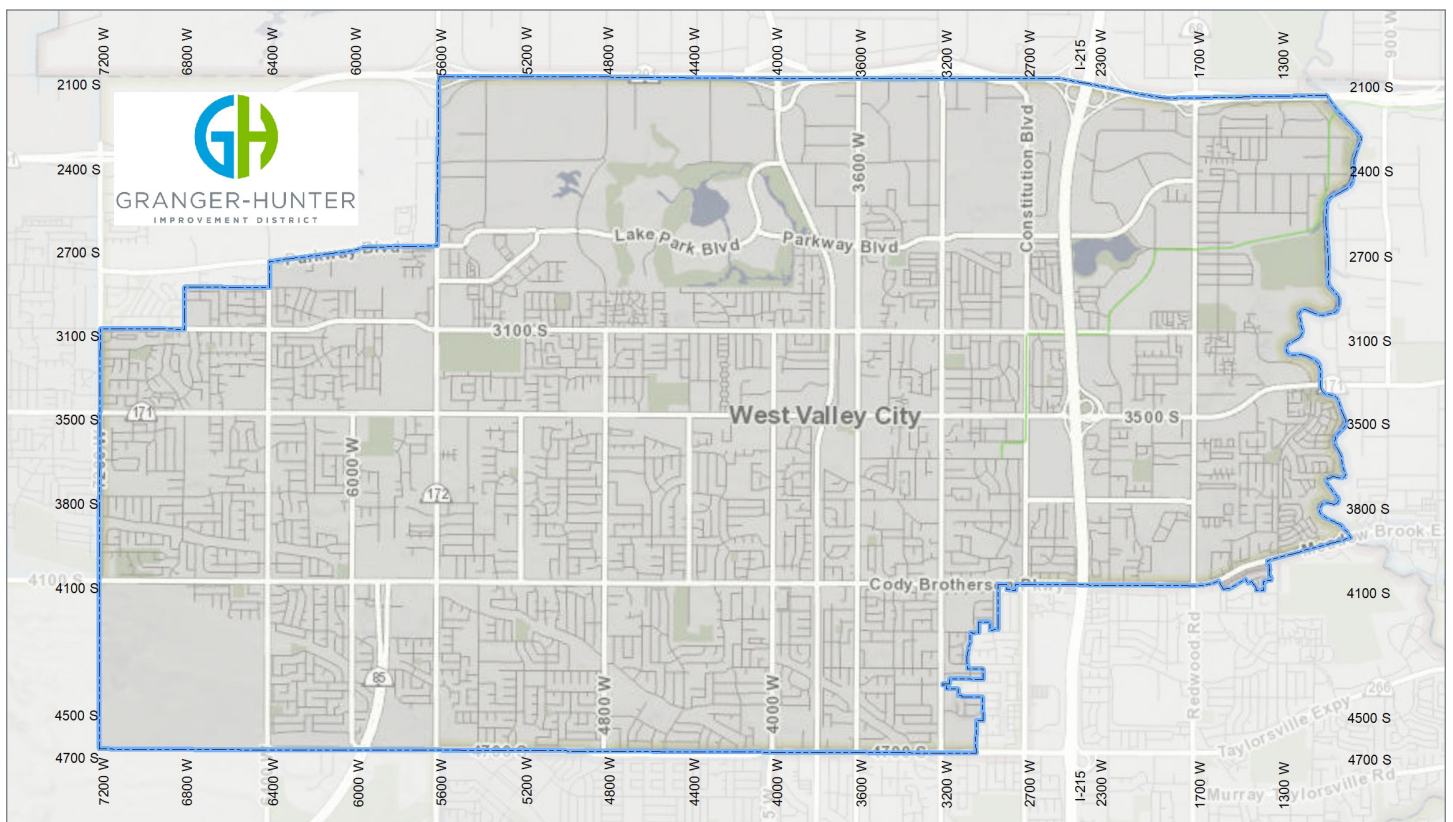
de Lunes a Jueves (excepto feriados).

SERVICIO AL CLIENTE

801-968-3551

Servicios de emergencia fuera del horario de atención disponibles las 24 horas del día, los 7 días de la semana, los 365 días del año.

MAPA DEL ÁREA DE SERVICIO



NOTA: Los servicios de basura y desagüe pluvial son proporcionados por West Valley City al 801-963-3334

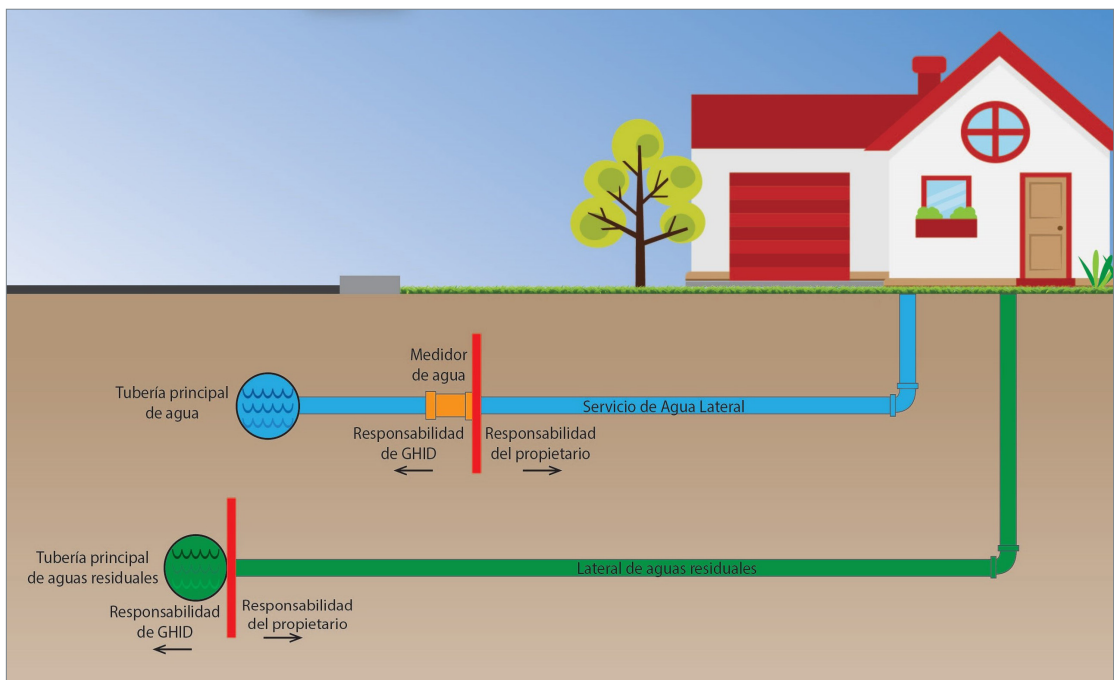


LÍNEA DE AGUA Y MEDIDOR

Es responsabilidad del dueño de la propiedad mantener y reparar su propio alcantarillado lateral desde la casa hasta el punto de conexión con la red de alcantarillado sanitario público. Esto incluye la parte debajo del césped, la acera y la calle.

También es responsabilidad del dueño de la propiedad mantener y reparar su propia línea de agua culinaria desde la casa hasta el medidor de agua.

Mantenga la tapa de su medidor de agua clara y de fácil acceso. A veces, GHID puede necesitar acceder a su medidor para reparaciones o para apagarlo rápidamente en caso de una fuga.



CÓMO LEER SU FACTURA

INFORMACION DE LA FACTURA RESIDENCIAL

Cargo de alcantarillado: \$17.58 + \$1.70 por 1000 galones Tasa de uso del uso de agua en interiores.

El uso de agua en interiores se define por el consumo de agua facturado de diciembre a abril.

Tarifa de disponibilidad de agua: \$18.59

La Tarifa de Disponibilidad es un cargo de servicio mensual básico por tener agua disponible para su ubicación de servicio.

Tarifa CVWRF: \$14.50

La Tarifa del CVWRF es para la restauración de la infraestructura de la Instalación de Recuperación de Agua del Valle Central.

COSTO DE AGUA POR 1,000 GALONES

Nivel 1: 0 - 7,000 galones = \$ 1.70

Nivel 2: 7,001 - 15,000 galones = \$ 2.39

Nivel 3: 15,001 - 45,000 galones = \$ 3.40

Nivel 4: > 45,000 galones = \$4.54



CÓMO INSCRIBIRSE EN EL PORTAL DEL CLIENTE

ESTÁS EJECUTANDO EL SH₂OW!

GHID ha instalado medidores de agua digitales que están diseñados para ayudar a los clientes a comprender su uso y ahorrar dinero en sus facturas de agua. Como cliente, puede controlar su consumo diario de agua a través de nuestro portal web para clientes. Se puede acceder al Portal de Uso de Agua haciendo clic en “Portal de Uso de Agua” en ghid.gov usando una computadora, tableta o teléfono inteligente.



CONFIGURA UNA CUENTA CON ESTOS SENCILLOS PASOS

1. Haga clic en [¿Necesita configurar una cuenta?](#) y aceptar los Términos y Condiciones.
2. Ingrese su dirección de correo electrónico y haga clic en [Comenzar](#).

GRANGER-HUNTER
IMPROVEMENT DISTRICT

Customer Portal

Please Sign in
Need Help? Contact us at [801-968-3551](tel:801-968-3551) or portalsupport@ghid.gov.

Email Address

Password

Show password

[Forgot password?](#)

[Need to set up an account?](#)

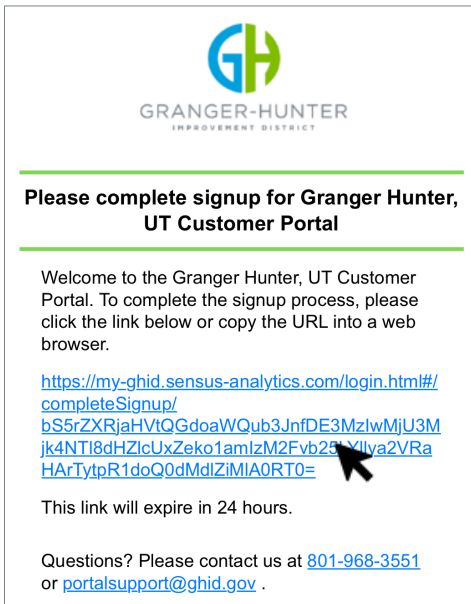
GRANGER-HUNTER
IMPROVEMENT DISTRICT

Customer Portal

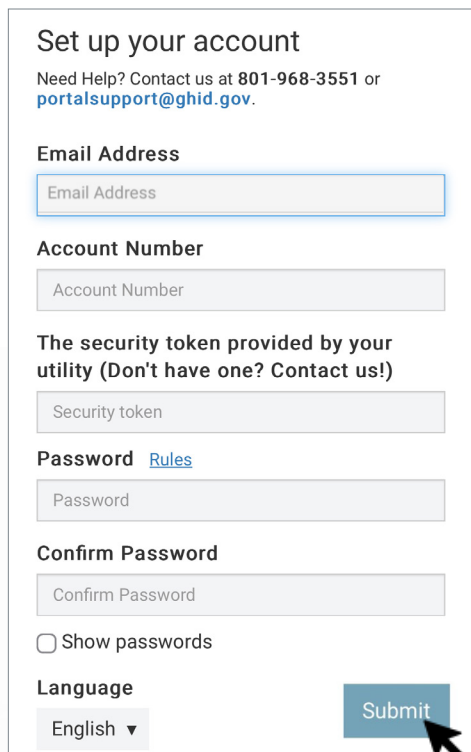
Set up your account
Need Help? Contact us at [801-968-3551](tel:801-968-3551) or portalsupport@ghid.gov.

Email Address

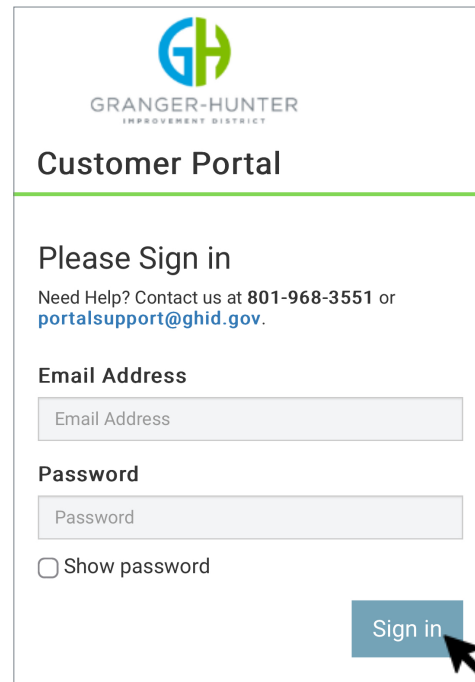
- GHID le enviará un correo electrónico con un enlace para hacer clic..



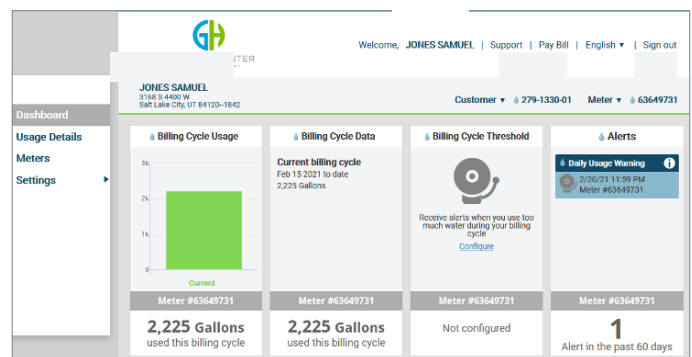
- Ingrese su número de cuenta (incluidos los guiones) y el token de seguridad que se le envió cuando se registró para el servicio. Póngase en contacto con nosotros si necesita ayuda para obtener esta información. Cree una contraseña siguiendo las reglas y haga clic en Enviar.



- Ahora ha vuelto a la página de inicio de sesión. Sólo tienes que introducir tu dirección de correo electrónico y la contraseña recién creada.



- Ha iniciado sesión correctamente y puede ver su consumo de agua y configurar alertas.



El Portal de Uso de Agua tiene la capacidad de enviar correos electrónicos a los clientes cuando el uso excede cualquier cantidad establecida.

CÓMO PAGAR LA FACTURA DEL AGUA

PAGO EN LÍNEA O PAGOS AUTOMÁTICOS

Visite ghid.gov para realizar pagos en nuestro sitio web, configurar pagos automáticos, registrarse para recibir facturas electrónicas o actualizar la información de pago.

PAGO POR CORREO

Envíe todos los pagos con cheques y giros postales, junto con su cupón de pago, a
P.O. Box 27168, Salt Lake City, UT 84127

ENTREGA DE PAGOS

Pague en persona en nuestra oficina o en la ventanilla en el lado oeste del edificio en **2888 S. 3600 W.** de **Lunes a Jueves de 8:00 a.m. a 6:00 p.m.** Use el buzón de pago en esta ubicación en cualquier momento.

PAGAR POR TELÉFONO

Simplemente llame al **801-968-3551** y seleccione la opción **1** para comunicarse con nuestro sistema de pago automatizado. Debe conocer su número de cuenta GHID para utilizar esta opción.

PAGUE A TRAVÉS DE SU INSTITUCIÓN FINANCIERA PAGO DE FACTURAS

Consulte con su institución financiera para obtener más detalles.

INFORMACIÓN IMPORTANTE PARA CUENTAS MOROSAS

Cuando una cuenta está en mora, se corta el agua o el saldo se certifica como un derecho de retención con el Tesorero del Condado de Salt Lake, según lo permitido por el Código Anotado de Utah Sección 17B-1-902. Después de que se haya certificado una cuenta, el pago debe enviarse a la oficina del Tesorero del Condado. Para evitar un derecho de retención por cargos atrasados, siempre pague el saldo total antes de la fecha de vencimiento o comuníquese con el equipo de servicio al cliente de GHID para hacer arreglos de pago.



CONSERVACIÓN DEL AGUA

La conservación del agua es uno de los problemas más importantes a los que nos enfrentamos. Ayúdanos a ahorrar agua siendo consciente de cómo usas el agua, tanto en el exterior como en el interior.

COSAS QUE PUEDES HACER

- No use agua al aire libre entre las 8 a.m. y las 8 p.m. Esto reducirá la pérdida de agua por evaporación en un 90%.
- No riegue en exceso su césped. Riegue a mano las manchas secas.
- No use agua al aire libre entre las 8 a.m. y las 8 p.m. Esto reducirá la pérdida de agua por evaporación en un 90%.
- No riegue en exceso su césped. Riegue a mano las manchas secas.
- Mantenga el agua potable en el refrigerador en lugar de dejar el grifo abierto hasta que se enfríe. Un grifo abierto puede usar aproximadamente 2 galones de agua por minuto
- Cargue completamente el lavavajillas y la lavadora de ropa antes de ponerlos en funcionamiento.
- Repare los grifos o inodoros que goteen. Los grifos que gotean pueden desperdiciar hasta 2,000 galones de agua cada año en un hogar promedio. Un inodoro con fugas puede desperdiciar hasta 200 galones por día.
- No dejes correr el agua mientras te cepillas los dientes o te afeitas. Esto puede desperdiciar hasta 7 galones de agua cada vez que te cepillas o afeitas.
- Use una escoba en lugar de una manguera cuando limpie pasillos y entradas



Guía General de Riego para el Centro y Norte de Utah					
El Césped					
¿Con qué Frecuencia?	Tierra Arcillosa	Tierra Arenosa	¿Por cuánto Tiempo?	Tierra Arcillosa	Tierra Arenosa
Día de la Madre (empezar a regar)	Una vez cada 5 días	Una vez cada 3 días	Giratoria 	total de 45 minutos	total de 25 minutos
Día del Padre	Una vez cada 3 días	Una vez cada 2 días	Fija 	total de 25 minutos	total de 15 minutos
Día de Trabajo	Una vez cada 5 días	Una vez cada 3 días	Utilice el método "ciclar y empapar" para el césped. Programe el riego de cada zona solo para la mitad del tiempo necesario. Una vez que todas las zonas han sido regadas, repita el proceso para completar el riego. Este método minimiza el desperdicio del agua.		
El Día de la Raza	Dejar de Regar (preparar las tuberías para el invierno)				

CALIDAD DEL AGUA

GHID se compromete a proporcionar agua limpia y segura para el uso diario. La División de Agua Potable de Utah requiere que todos los sistemas de agua proporcionen un informe anual de la calidad del agua. Visite nuestro sitio web en ghid.gov para obtener el informe más reciente.



¿TIENE UN PROBLEMA CON LA CALIDAD DEL AGUA?

GHID utiliza agua del Jordan Valley y 8 pozos para proporcionar agua a nuestros clientes. Estas fuentes proporcionan una gran calidad general. Actualmente estamos trabajando para mejorar nuestros pozos mediante la construcción de una planta de tratamiento para ayudar con la eliminación de minerales como el hierro y el manganeso. Aunque estos minerales no plantean problemas de salud, pueden afectar el sabor, la claridad y el color del agua. También eliminamos los minerales a través de nuestras bocas de incendio con un método llamado lavado. Las descargas y las roturas de la tubería principal en su vecindario pueden hacer que los minerales depositados se mezclen con el agua. Si el agua se decolora, deje correr el agua fría durante unos minutos a toda velocidad y evite usar agua caliente para evitar la acumulación de sedimentos en el tanque de agua caliente. Póngase en contacto con nuestra oficina si tiene algún problema.

AYUDA A GARANTIZAR QUE EL AGUA DE GHID ESTÉ LIBRE DE PLOMO

Para ayudarnos a identificar el material de su línea de servicio, le pedimos que visite nuestro sitio web o escanee el código QR y complete la encuesta sobre su línea de servicio de agua. Es posible que Califique para una inspección gratuita de la vivienda o una muestra de agua. Su cooperación es Apreciado. Las instrucciones sobre cómo identificar su línea de servicio están disponibles en el sitio web ghid.gov/water-line-inventory.



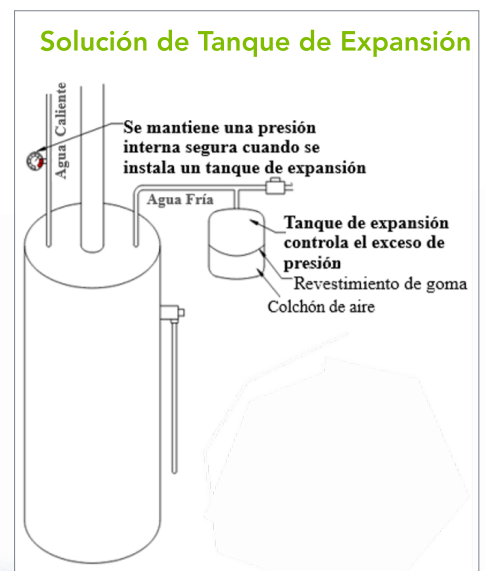
AYÚDENOS A CONTROLAR LAS CONEXIONES CRUZADAS Y EL REFLUJO

Las conexiones cruzadas que contaminan las líneas de distribución de agua potable son una preocupación importante. Se forma una conexión cruzada en cualquier punto donde una línea de agua potable se conecta a equipos o fuentes de agua de dudosa calidad. La contaminación puede ocurrir cuando la presión en el equipo o sistema fluctúa. **Los grifos de agua exteriores y las mangueras de jardín tienden a ser las fuentes más comunes de contaminación por conexiones cruzadas en el hogar.**



EXPANSIÓN TÉRMICA

Cuando GHID instala un dispositivo de reflujo en el medidor para proteger el suministro público de agua, creará un sistema cerrado en su hogar. Se pueden causar daños si la acumulación de exceso de presión dentro del tanque de su calentador de agua no tiene un lugar adecuado para liberar. Inspeccione su calentador de agua y haga instalar un tanque de expansión térmica si es necesario.



EVITE LOS ATASCOS Y DESBORDAMIENTOS DE ALCANTARILLADO

¡PIENSA ANTES DE TIRAR DE LA CADENA!

¿Sabías que...? Las toallitas de limpieza, las toallitas húmedas para bebés y las toallitas faciales pueden ser uno de los mayores problemas para los atascos de alcantarillado. Incluso si el paquete dice "Desechable" o "Desechable", NUNCA deben tirarse al inodoro. Estos artículos deben ir a la basura. **Por favor, haga su parte para proteger sus tuberías y el medio ambiente tirando solo las 3 P: orina, caca y papel higiénico.**

NO TIRE AL INODORO ESTOS ARTÍCULOS:

- × Hisopos de algodón
- × Almohadillas de maquillaje
- × Pañales
- × Toallitas húmedas
- × Tampones y sus aplicadores/envoltorios
- × Toallas sanitarias y sus aplicadores/envoltorios
- × Vendas y sus envoltorios
- × Tiras blanqueadoras y sus envoltorios
- × Hilo dental
- × Plásticos
- × Envoltorios de alimentos
- × Toallas de papel
- × Cigarrillos
- × Arena para gatos
- × Condones y sus envoltorios
- × Cabello
- × Recetas y medicamentos de venta libre

FUGAS Y ROTURAS

Las facturas de agua inusualmente altas suelen ser causadas por fugas. Algunas de las áreas de fuga más comunes incluyen:



Inodoros: Asegúrese de que las aletas funcionen correctamente en sus inodoros. No necesariamente tienes que escucharlos correr para que estén perdiendo agua. Un inodoro con fugas puede perder miles de galones por mes y es barato de reparar



Sistemas de rociadores: Para encontrar fugas en su sistema de rociadores, recorra las líneas de riego e inspeccione las válvulas. Verifique si hay manchas húmedas inusuales causadas por cabezales de rociadores rotos o con fugas. Haga funcionar sus aspersores y, si tiene cabezales de aspersores rotos, reemplácelos lo antes posible



Válvulas de parada y desagüe: No todos los sistemas de aspersión tienen una válvula de parada y desecho, sin embargo, su objetivo principal es drenar las tuberías de rociadores y evitar la congelación durante el invierno. Generalmente, una válvula de parada y desperdicio se encuentra en una tubería de 2", ya sea cerca de la caja del medidor o al lado de un grifo de manguera. Se puede usar una llave en T larga de metal para abrir y cerrar la válvula. Esta válvula puede tener fugas si no está completamente apagada/encendida o debido al desgaste con el tiempo.



Congelación de tuberías en invierno: Cuando el agua se congela en sus tuberías, ya sea por una caída de temperatura, un aislamiento deficiente o por un termostato demasiado bajo, crea presión en la tubería desde el interior, lo que puede causar la rotura de la tubería. Incluso una pequeña grieta puede provocar daños devastadores y costosos por agua. Asegúrese de desconectar la manguera de jardín del grifo antes de que el clima se enfríe. En los días más fríos, abra las puertas de los gabinetes de la cocina y el baño para permitir que el aire más caliente circule alrededor de las tuberías. El agua corriente a través de la tubería, incluso un chorrito, puede ayudar a evitar que las tuberías se congelen.



Su tubería principal de agua privada: Su línea principal conecta el sistema de plomería de su hogar con el suministro de agua de GHID. Las tuberías de agua rotas pueden causar daños considerables a su hogar y propiedad si no se detectan y reparan rápidamente. Puede ser difícil detectar fugas por debajo del nivel del suelo. Estas son algunas señales a las que debe prestar atención:

- Sumideros o parches de césped muy verdes
- Facturas de agua altas inexplicables
- Baja presión de agua

WE NEED YOUR HELP

GHID trabaja diligentemente para mantener nuestro sistema de línea de agua. Las reparaciones se planifican anualmente para abordar las partes de nuestra infraestructura que más necesitan reemplazo para garantizar un excelente servicio a nuestros clientes y evitar la pérdida de agua.

A veces, las líneas GHID pueden tener fugas o romperse inesperadamente. Si ve agua burbujeando por las grietas de la calle, rociando el aire o goteando de una boca de incendios, comuníquese con nosotros de inmediato. Nuestras cuadrillas trabajadoras responden a emergencias las 24 horas del día.

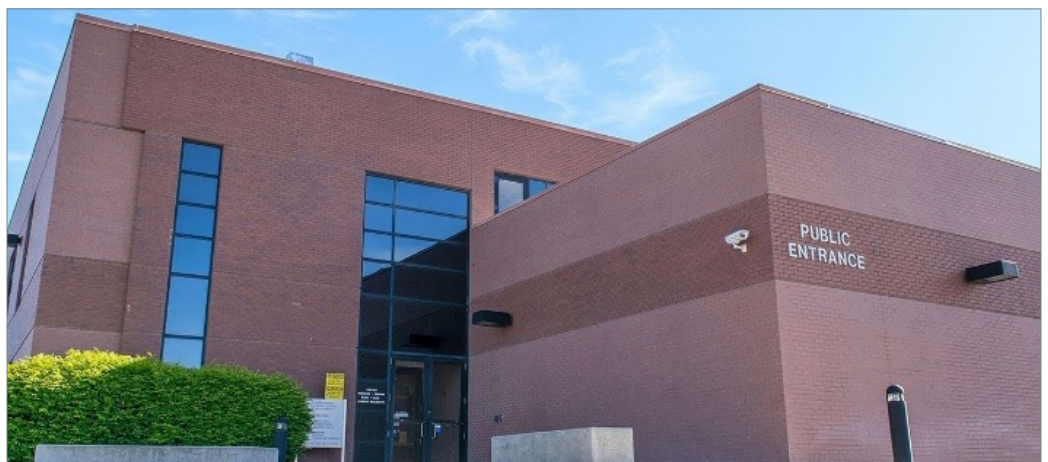
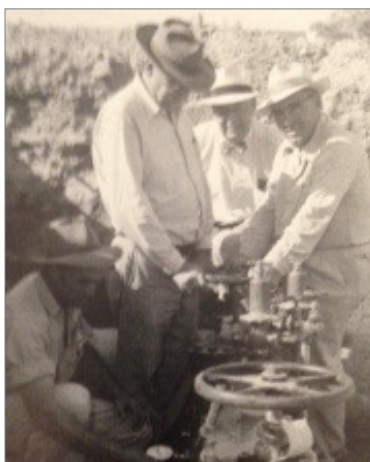
Debido a la urgencia de reparar una fuga o rotura, es posible que no siempre se notifique a los clientes con anticipación de un apagado de emergencia. Es importante que guarde algo de agua para tales emergencias.

NUESTRA HISTORIA

MEJORAR LA CALIDAD DE VIDA HOY: CREAR UN MAÑANA MEJOR

El Distrito de Mejoramiento Granger-Hunter, bajo la dirección de la Comisión del Condado de Salt Lake, fue creado el 13 de enero de 1950. Las primeras tuberías se giraron el 22 de agosto de 1952 y en 1953 contaban con un total de 312 conexiones.

Hoy en día, GHID tiene más de 27,500 conexiones y proporciona servicios de agua y aguas residuales a aproximadamente 129,000 residentes de West Valley City y sus alrededores. GHID mantiene más de 379 millas de líneas de agua, diez embalses de almacenamiento, ocho pozos de agua profunda y una planta de tratamiento de aguas subterráneas. Además de sus propias fuentes de agua, GHID ha contratado la compra de agua culinaria del Distrito de Conservación de Agua del Valle del Jordán. La recolección de alcantarillado sanitario del Distrito es una serie de más de 337 millas de líneas de aguas residuales con más de 6,600 pozos de registro y 12 estaciones de bombeo de aguas residuales. La función de este sistema de recolección es garantizar el transporte seguro, consistente y sin problemas de las aguas residuales a la Instalación de Recuperación de Agua del Valle Central para su tratamiento



MISIÓN

Administradores del agua que se entrega limpia y segura para el uso diario y se recolecta de manera responsable para proteger la salud pública y nuestro medio ambiente.

VALORES

- Seguridad
- Responsabilidad Fiscal
- Sostenibilidad
- Integridad
- Calidad
- Responsabilidad Comunitaria
- Liderazgo

PARTICIPACIÓN DE LA COMUNIDAD

Está invitado a asistir a nuestras reuniones mensuales de la Junta Directiva. Las fechas de las reuniones de la junta se publican en nuestro sitio web en ghid.gov.



IDEAS DE PAISAJES CON USO RACIONAL DEL AGUA



Localscapes es un enfoque de paisajismo diseñado específicamente para Utah. Ya sea que esté instalando un nuevo paisaje o renovando uno existente, seguir el enfoque de cinco pasos de Localscapes le brindará un paisaje que prospera. Se otorgarán recompensas en efectivo y revisiones del plan para los proyectos de paisajismo que cumplan con los requisitos del programa. Visite UtahWaterSavers.com para obtener más información y ver si califica.



Localscapes
Rewards

